

RELATÓRIO DE EXECUÇÃO DAS ATIVIDADES - 07/2020

De 01/07/2020 a 31/07/2020

Projeto: Éden-Lar (CECOI) - TC n.º 71/2018

Sumário Gerencial

1 | Metas Propostas

O RELATÓRIO DESTE PERÍODO É REFERENTE AO PLANO DE TRABALHO EMERGENCIAL DO PERÍODO DE SUSPENSÃO DE AULAS - COVID19 (EM PROCESSO DE APROVAÇÃO).

SEGUE EM ANEXO O ARQUIVO EM PDF DO RELATÓRIO DE DESEMPENHO / ATIVIDADES.

METAS PROPOSTAS NO MÊS DE JULHO

ÉDEN - LAR I E II

META - 1

Atender 322 crianças de 0 a 5 anos de forma a contribuir para a sua formação integral.

META - 3

Investir na formação de professoras e ADI's de forma a contribuir para a melhoria da qualidade de ensino.

META - 4

Aproximar as famílias da Proposta Pedagógica envolvendo-as no processo de aprendizagem das crianças.



2 | Resultados Alcançados

RESULTADOS ALCANÇADOS NO MÊS DE JULHO

ÉDEN - LAR I E II

- Através das propostas no Portal LEDI, temos percebido o envolvimento das famílias nas atividades com as crianças, onde elas fazem comentários, gravam áudios, postam vídeos destes momentos em família.
- As formações com a equipe vêm contribuindo ricamente na elaboração das propostas para o Portal LEDI;
- Os vídeos postados às terças e quintas feiras, contemplam as interações e brincadeiras, resgatando as brincadeiras da infância; as famílias gravam vídeos das crianças interagindo em casa;
- Manutenção do vínculo afetivo com as famílias através do diálogo, de maneira virtual; nas interações de terça e quinta- feira, elas fazem comentários do desenvolvimento das crianças,

da rotina delas em casa e dos desafios que estão enfrentando neste momento de pandemia, se sentindo agradecidas pelas devolutivas que recebem.

- As postagens semanais no facebook rendem em média o alcance da publicação de 1500 pessoas e os vídeos em torno de 1200 visualizações.
- Segundo as famílias, a distribuição das marmitas além de serem muito saborosas, tem ajudado muito no orçamento familiar, pois muitas estão desempregadas;
- Adesão das famílias ao grupo do WhatsApp: para aquelas que ainda não estavam participando, foi feito uma acolhida através do contato por telefone, e atualmente participam do grupo;
- Parceria da equipe escola com as famílias;
- Fortalecimento e valorização do vínculo afetivo família/ escola.

3 | Impacto das Ações nos Indicadores do Projeto

IMPACTO DAS AÇÕES DESENVOLVIDAS NO MÊS DE JULHO

ÉDEN - LAR I E II

- Os vídeos postados no face book semanalmente levaram as famílias a escrever mensagens de esperança, fé e gratidão por todo o trabalho que temos desenvolvido com as crianças; o alcance das postagens publicadas tem sido em torno de 1500 pessoas e visualizações de vídeos semanalmente de 1200 pessoas.
- As interações que acontecem às terças e quintas feiras, vêm contribuindo significativamente na manutenção do vínculo afetivo entre a escola e a família. As



crianças gravam áudios, as famílias postam brincadeiras que estão fazendo com as crianças em casa e também expressam a saudade que seus filhos sentem da escola. Um dos momentos destas interações foi quando algumas famílias pediram orientação às professoras referente à ansiedade dos filhos, saída da fralda, uso da chupeta, quantidade de tempo que a criança pode ficar jogando no celular, etc. As respondermos as perguntas, percebemos que as famílias se sentiram acolhidas, onde fortalecemos ainda mais o vínculo afetivo com elas. Outro momento que marcou uma das famílias foi o conforto que demos para uma criança que perdeu tragicamente seu pai no acidente de moto. A mãe nos enviou mensagem solicitando nossa ajuda neste momento tão difícil e nós prontamente conversamos com a família, que agradeceu imensamente, dizendo que esta atitude ficará marcada para sempre na vida dela e de seu filho.

- As marmitas também continuam sendo muito importantes para as famílias, principalmente para aquelas que hoje se encontram desempregadas. Constantemente comentam que esta refeição faz toda a diferença na vida delas, outras dizem que é uma maneira de "levar" um pouco da creche para casa, o que para nós é muito gratificante saber que neste momento de pandemia, de desemprego, continuamos servindo e fazendo a diferença na vida dessas crianças e seus familiares. Diariamente a média de marmitas servidas é de 45 unidades.
- Continuamos recebendo as devolutivas das famílias quanto às propostas no Portal LEDI. Nas interações de terça e quinta - feira, elas comentam sobre a realização de atividades com as crianças, postam fotos, vídeos destes momentos. Mediante as devolutivas que recebemos das famílias, percebemos que estes momentos da criança com a família vêm fortalecendo o vínculo afetivo entre elas, onde as crianças falam mais de seus sentimentos em relação à pandemia, há um investimento maior no diálogo e nas interações contribuindo assim no desenvolvimento da criança.

Atividades Desenvolvidas

1 | META 1 - Etapa 1 - Mantendo o número de matriculados conforme meta.

Completude: 100,00 %



Meta: Atender 322 crianças de 0 a 5 anos de forma a contribuir para a sua formação integral. A creche assume um importante papel no sentido de contribuir para a formação integral das crianças. Sendo assim, daremos continuidade ao nosso atendimento, oferecendo às crianças condições para aprendizagem, atentando para a importância do cuidar e educar, sendo este um local privilegiado, onde acreditamos que o acesso das crianças à instituição infantil de qualidade seja um caminho possível e viável para construirmos uma sociedade mais ética e mais justa para todos. (200 crianças da unidade Vila Nova São José e 122 crianças da unidade Jardim Satélite)
Etapa: Mantendo o número de matriculados conforme meta.

Descrição:

Continuamos realizando as matrículas, conforme solicitação da SEC.

Pontos de Atenção:

Encaminhamentos:

2 | META 2 - Etapa 2 - Fazendo contato, sempre que necessário com o setor de Planejamento da SEC na aferição da lista única.

Completo: 100,00 %

Meta: Atender 322 crianças de 0 a 5 anos de forma a contribuir para a sua formação integral. A creche assume um importante papel no sentido de contribuir para a formação integral das crianças. Sendo assim, daremos continuidade ao nosso atendimento, oferecendo às crianças condições para aprendizagem, atentando para a importância do cuidar e educar, sendo este um local privilegiado, onde acreditamos que o acesso das crianças à instituição infantil de qualidade seja um caminho possível e viável para construirmos uma sociedade mais ética e mais justa para todos. (200 crianças da unidade Vila Nova São José e 122 crianças da unidade Jardim Satélite)
Etapa: Fazendo contato, sempre que necessário com o setor de Planejamento da SEC na aferição da lista única.

Descrição:

Neste mês fizemos vários contatos com o Setor de Planejamento para a realização de matrículas, inclusive uma delas por ordem judicial.

Pontos de Atenção:

Encaminhamentos:

3 | META 1 - Etapa 3 - Informando no ato da matrícula os responsáveis sobre as normas e regulamento da creche.

Completo: 100,00 %



Meta: Atender 322 crianças de 0 a 5 anos de forma a contribuir para a sua formação integral. A creche assume um importante papel no sentido de contribuir para a formação integral das crianças. Sendo assim, daremos continuidade ao nosso atendimento, oferecendo às crianças condições para aprendizagem, atentando para a importância do cuidar e educar, sendo este um local privilegiado, onde acreditamos que o acesso das crianças à instituição infantil de qualidade seja um caminho possível e viável para construirmos uma sociedade mais ética e mais justa para todos. (200 crianças da unidade Vila Nova São José e 122 crianças da unidade Jardim Satélite)
Etapa: Informando no ato da matrícula os responsáveis sobre as normas e regulamento da creche.

Descrição:

As famílias estão cientes do regulamento e normas da escola. Estas informações foram passadas no ato da matrícula; também foram convidadas a participar do nosso grupo de interação às terças e quintas-feiras e a retirar diariamente a marmita.

Pontos de Atenção:

Encaminhamentos:

4 | META 1 - Etapa 5 - Lançando na SED e no SISTAE a matrícula da criança.

Completude: 100,00 %

Meta: Atender 322 crianças de 0 a 5 anos de forma a contribuir para a sua formação integral. A creche assume um importante papel no sentido de contribuir para a formação integral das crianças. Sendo assim, daremos continuidade ao nosso atendimento, oferecendo às crianças condições para aprendizagem, atentando para a importância do cuidar e educar, sendo este um local privilegiado, onde acreditamos que o acesso das crianças à instituição infantil de qualidade seja um caminho possível e viável para construirmos uma sociedade mais ética e mais justa para todos. (200 crianças da unidade Vila Nova São José e 122 crianças da unidade Jardim Satélite)
Etapa: Lançando na SED e no SISTAE a matrícula da criança.

Descrição:

Os novos alunos já se encontram cadastrados na SED e no E-SISTAE.

Pontos de Atenção:

Encaminhamentos:

5 | META 1 - Etapa 6 - Mantendo o prontuário das crianças sempre atualizado.

Completude: 100,00 %



Meta: Atender 322 crianças de 0 a 5 anos de forma a contribuir para a sua formação integral. A creche assume um importante papel no sentido de contribuir para a formação integral das crianças. Sendo assim, daremos continuidade ao nosso atendimento, oferecendo às crianças condições para aprendizagem, atentando para a importância do cuidar e educar, sendo este um local privilegiado, onde acreditamos que o acesso das crianças à instituição infantil de qualidade seja um caminho possível e viável para construirmos uma sociedade mais ética e mais justa para todos. (200 crianças da unidade Vila Nova São José e 122 crianças da unidade Jardim Satélite)
Etapa: Mantendo o prontuário das crianças sempre atualizado.

Descrição:

Os prontuários encontram-se atualizados, inclusive com novas atualizações de telefone e endereço, devido ao contato com as famílias para o grupo de interações e também com a atualização dos endereços dos alunos do Pré II, com direcionamento para o 1º ano do Ensino Fundamental.

Pontos de Atenção:

Encaminhamentos:

6 | META 1 - Etapa 7 - Atualizando constantemente o caderno de contatos com a família/ responsável.

Completude: 100,00 %

Meta: Atender 322 crianças de 0 a 5 anos de forma a contribuir para a sua formação integral. A creche assume um importante papel no sentido de contribuir para a formação integral das crianças. Sendo assim, daremos continuidade ao nosso atendimento, oferecendo às crianças condições para aprendizagem, atentando para a importância do cuidar e educar, sendo este um local privilegiado, onde acreditamos que o acesso das crianças à instituição infantil de qualidade seja um caminho possível e viável para construirmos uma sociedade mais ética e mais justa para todos. (200 crianças da unidade Vila Nova São José e 122 crianças da unidade Jardim Satélite)
Etapa: Atualizando constantemente o caderno de contatos com a família/ responsável.

Descrição:

O contato com as famílias foi atualizado, assim como o endereço. Neste mês, conforme solicitação do Setor de Planejamento da SEC, entramos em contato com as famílias dos alunos do Pré II, solicitando a comprovação de endereço para direcionamento do 1º ano do Ensino Fundamental.

Pontos de Atenção:

Encaminhamentos:

7 | META 1 - Etapa 8 - Acolhendo as crianças e seus familiares.

Completude: 100,00 %



Meta: Atender 322 crianças de 0 a 5 anos de forma a contribuir para a sua formação integral. A creche assume um importante papel no sentido de contribuir para a formação integral das crianças. Sendo assim, daremos continuidade ao nosso atendimento, oferecendo às crianças condições para aprendizagem, atentando para a importância do cuidar e educar, sendo este um local privilegiado, onde acreditamos que o acesso das crianças à instituição infantil de qualidade seja um caminho possível e viável para construirmos uma sociedade mais ética e mais justa para todos. (200 crianças da unidade Vila Nova São José e 122 crianças da unidade Jardim Satélite)
Etapa: Acolhendo as crianças e seus familiares.

Descrição:

Nas interações que acontecem às terças e quintas feiras, temos interagido com as famílias e com as crianças. Nas conversas as famílias enviam vídeos, áudios das crianças em sua rotina. Também enviamos nestes dias vídeos de brincadeiras para alegrar o dia a dia das crianças. Semanalmente postamos dois vídeos no Facebook com mensagens de acolhida às famílias e crianças. O retorno tem sido muito significativo pois continuamos fazendo a manutenção dos vínculos afetivos entre a escola e a família.

Pontos de Atenção:

Encaminhamentos:

8 | META 1 - Etapa 9 - Respeitando o período de adaptação da criança.

Completude: 100,00 %

Meta: Atender 322 crianças de 0 a 5 anos de forma a contribuir para a sua formação integral. A creche assume um importante papel no sentido de contribuir para a formação integral das crianças. Sendo assim, daremos continuidade ao nosso atendimento, oferecendo às crianças condições para aprendizagem, atentando para a importância do cuidar e educar, sendo este um local privilegiado, onde acreditamos que o acesso das crianças à instituição infantil de qualidade seja um caminho possível e viável para construirmos uma sociedade mais ética e mais justa para todos. (200 crianças da unidade Vila Nova São José e 122 crianças da unidade Jardim Satélite)
Etapa: Respeitando o período de adaptação da criança.

Descrição:

Com a suspensão de aulas, de acordo com o decreto municipal, a adaptação vem sendo feita virtualmente às terças e quintas - feiras.

Pontos de Atenção:

Encaminhamentos:



9 | META 1 - Etapa 10 - Acompanhando o desenvolvimento integral da criança.

Compleitude: 100,00 %

Meta: Atender 322 crianças de 0 a 5 anos de forma a contribuir para a sua formação integral. A creche assume um importante papel no sentido de contribuir para a formação integral das crianças. Sendo assim, daremos continuidade ao nosso atendimento, oferecendo às crianças condições para aprendizagem, atentando para a importância do cuidar e educar, sendo este um local privilegiado, onde acreditamos que o acesso das crianças à instituição infantil de qualidade seja um caminho possível e viável para construirmos uma sociedade mais ética e mais justa para todos. (200 crianças da unidade Vila Nova São José e 122 crianças da unidade Jardim Satélite)
Etapa: Acompanhando o desenvolvimento integral da criança.

Descrição:

As propostas pedagógicas são postadas semanalmente no Portal LEDI, de acordo com cada nível. As famílias têm enviado vídeos, áudios, fotos das crianças realizando estas propostas em casa e assim podemos acompanhar um pouco de seu desenvolvimento.

Pontos de Atenção:

Encaminhamentos:

10 | META 1 - Etapa 11 - Investindo nas formações com a equipe escolar, proporcionando assim uma educação com qualidade.

Compleitude: 100,00 %



Meta: Atender 322 crianças de 0 a 5 anos de forma a contribuir para a sua formação integral. A creche assume um importante papel no sentido de contribuir para a formação integral das crianças. Sendo assim, daremos continuidade ao nosso atendimento, oferecendo às crianças condições para aprendizagem, atentando para a importância do cuidar e educar, sendo este um local privilegiado, onde acreditamos que o acesso das crianças à instituição infantil de qualidade seja um caminho possível e viável para construirmos uma sociedade mais ética e mais justa para todos. (200 crianças da unidade Vila Nova São José e 122 crianças da unidade Jardim Satélite)
Etapa: Investindo nas formações com a equipe escolar, proporcionando assim uma educação com qualidade.

Descrição:

Neste mês foram feitas várias formações com a equipe. Conforme cronograma de TFC e também formações da SEC, abordamos os seguintes temas: Espaços que Educam, Aprendizagens Inovadoras Educação Infantil, Pedagogia dos Sonhos, Orientações para Portal LEDI e Interações, Documentação Pedagógica - Relatório.

Pontos de Atenção:

Encaminhamentos:

11 | META 1 - Etapa 12 - Seguindo as orientações do setor de alimentação, conforme visita à Unidade.

Completo: 100,00 %

Meta: Atender 322 crianças de 0 a 5 anos de forma a contribuir para a sua formação integral. A creche assume um importante papel no sentido de contribuir para a formação integral das crianças. Sendo assim, daremos continuidade ao nosso atendimento, oferecendo às crianças condições para aprendizagem, atentando para a importância do cuidar e educar, sendo este um local privilegiado, onde acreditamos que o acesso das crianças à instituição infantil de qualidade seja um caminho possível e viável para construirmos uma sociedade mais ética e mais justa para todos. (200 crianças da unidade Vila Nova São José e 122 crianças da unidade Jardim Satélite)
Etapa: Seguindo as orientações do setor de alimentação, conforme visita à Unidade.

Descrição:

Continuamos seguindo as orientações do Setor de Merenda Escolar da SEC e diariamente informamos a quantidade de marmitas servidas, com o número de comidas sólidas e sopas servidas às famílias.

Pontos de Atenção:

Encaminhamentos:



12 | META 1 - Etapa 13 - Verificando se há crianças que têm alergia ou intolerância a algum alimento, conforme laudo médico, providenciando através do setor de alimentação um cardápio diferenciado.

Completude: 100,00 %

Meta: Atender 322 crianças de 0 a 5 anos de forma a contribuir para a sua formação integral. A creche assume um importante papel no sentido de contribuir para a formação integral das crianças. Sendo assim, daremos continuidade ao nosso atendimento, oferecendo às crianças condições para aprendizagem, atentando para a importância do cuidar e educar, sendo este um local privilegiado, onde acreditamos que o acesso das crianças à instituição infantil de qualidade seja um caminho possível e viável para construirmos uma sociedade mais ética e mais justa para todos. (200 crianças da unidade Vila Nova São José e 122 crianças da unidade Jardim Satélite)
Etapa: Verificando se há crianças que têm alergia ou intolerância a algum alimento, conforme laudo médico, providenciando através do setor de alimentação um cardápio diferenciado.

Descrição:

No fornecimento das marmitas, a criança que possui intolerância à lactose, tem a sua marmita identificada.

Pontos de Atenção:

Encaminhamentos:

13 | META 1 - Etapa 14 - Mantendo um bom relacionamento com as famílias, através de reuniões coletivas ou individuais.

Completude: 100,00 %



Meta: Atender 322 crianças de 0 a 5 anos de forma a contribuir para a sua formação integral. A creche assume um importante papel no sentido de contribuir para a formação integral das crianças. Sendo assim, daremos continuidade ao nosso atendimento, oferecendo às crianças condições para aprendizagem, atentando para a importância do cuidar e educar, sendo este um local privilegiado, onde acreditamos que o acesso das crianças à instituição infantil de qualidade seja um caminho possível e viável para construirmos uma sociedade mais ética e mais justa para todos. (200 crianças da unidade Vila Nova São José e 122 crianças da unidade Jardim Satélite)
Etapa: Mantendo um bom relacionamento com as famílias, através de reuniões coletivas ou individuais.

Descrição:

O relacionamento com as famílias vem sendo feito através do telefone e também através das interações de terça e quinta-feira. Tem sido muito gratificante conversar com elas e com as crianças, onde enviamos e recebemos muito carinho, fortalecendo a parceria.

Pontos de Atenção:

Encaminhamentos:

14 | META 3 - Etapa 1 - Fazendo uma sondagem com a equipe de sala para saber das suas necessidades e também aquelas pertinentes à Instituição.

Completude: 100,00 %



Meta: Investir na formação de professoras e ADI's de forma a contribuir para a melhoria da qualidade de ensino. Investir na formação da equipe escolar é essencial para que haja transformações na creche. O processo formativo permanente da equipe contribui para a melhoria da qualidade do ensino. Os encontros vivenciam oportunidade para o diálogo, troca de experiências, momentos de estudo com referenciais teóricos. Portanto, acreditamos que este momento cria a possibilidade da equipe refletir sobre sua prática pedagógica, visando a construção de novos saberes, favorecendo suas ações ao longo de sua jornada. Nas formações estaremos trabalhando conforme orientação da SEC o PNAIC e a BNCC, assim como temas pertinentes à Instituição. (200 crianças da unidade Vila Nova São José e 122 crianças da unidade Jardim Satélite)
Etapa: Fazendo uma sondagem com a equipe de sala para saber das suas necessidades e também aquelas pertinentes à Instituição.

Descrição:

Neste mês foram feitas várias formações e alguns dos temas foram sugeridos pela equipe. Conforme cronograma de TFC e também formações da SEC, abordamos os seguintes temas: Espaços que Educam, Aprendizagens Inovadoras Educação Infantil, Pedagogia dos Sonhos, Orientações para Portal LEDI e Interações, Documentação Pedagógica – Relatório.

Pontos de Atenção:

Encaminhamentos:

15 | META 3 - Etapa 2 - Elencando os temas a serem trabalhados, alinhando com as formações orientadas pela Secretaria de Educação e Cidadania.

Completo: 100,00 %



Meta: Investir na formação de professoras e ADI's de forma a contribuir para a melhoria da qualidade de ensino. Investir na formação da equipe escolar é essencial para que haja transformações na creche. O processo formativo permanente da equipe contribui para a melhoria da qualidade do ensino. Os encontros vivenciam oportunidade para o diálogo, troca de experiências, momentos de estudo com referenciais teóricos. Portanto, acreditamos que este momento cria a possibilidade da equipe refletir sobre sua prática pedagógica, visando a construção de novos saberes, favorecendo suas ações ao longo de sua jornada. Nas formações estaremos trabalhando conforme orientação da SEC o PNAIC e a BNCC, assim como temas pertinentes à Instituição. (200 crianças da unidade Vila Nova São José e 122 crianças da unidade Jardim Satélite)
Etapa: Elencando os temas a serem trabalhados, alinhando com as formações orientadas pela Secretaria de Educação e Cidadania.

Descrição:

Os temas trabalhados nas formações contemplam as orientações da SEC e outros são pertinentes à nossa necessidade.

Pontos de Atenção:

Encaminhamentos:

16 | META 3 - Etapa 3 - Fazendo pesquisa do material a ser utilizado nas formações e caso seja necessário solicitar na SEC.

Completo: 100,00 %

Meta: Investir na formação de professoras e ADI's de forma a contribuir para a melhoria da qualidade de ensino. Investir na formação da equipe escolar é essencial para que haja transformações na creche. O processo formativo permanente da equipe contribui para a melhoria da qualidade do ensino. Os encontros vivenciam oportunidade para o diálogo, troca de experiências, momentos de estudo com referenciais teóricos. Portanto, acreditamos que este momento cria a possibilidade da equipe refletir sobre sua prática pedagógica, visando a construção de novos saberes, favorecendo suas ações ao longo de sua jornada. Nas formações estaremos trabalhando conforme orientação da SEC o PNAIC e a BNCC, assim como temas pertinentes à Instituição. (200 crianças da unidade Vila Nova São José e 122 crianças da unidade Jardim Satélite)
Etapa: Fazendo pesquisa do material a ser utilizado nas formações e caso seja necessário solicitar na SEC.

Descrição:

Quando necessário é solicitado à Orientadora de Ensino, outras vezes a própria SEC já envia o material.

Pontos de Atenção:

Encaminhamentos:



17 | META 3 - Etapa 4 - Fazendo um cronograma de formação, contemplando grupo atendido, dia da semana, horário e duração do assunto.

Completude: 100,00 %

Meta: Investir na formação de professoras e ADI's de forma a contribuir para a melhoria da qualidade de ensino. Investir na formação da equipe escolar é essencial para que haja transformações na creche. O processo formativo permanente da equipe contribui para a melhoria da qualidade do ensino. Os encontros vivenciam oportunidade para o diálogo, troca de experiências, momentos de estudo com referenciais teóricos. Portanto, acreditamos que este momento cria a possibilidade da equipe refletir sobre sua prática pedagógica, visando a construção de novos saberes, favorecendo suas ações ao longo de sua jornada. Nas formações estaremos trabalhando conforme orientação da SEC o PNAIC e a BNCC, assim como temas pertinentes à Instituição. (200 crianças da unidade Vila Nova São José e 122 crianças da unidade Jardim Satélite)

Etapa: Fazendo um cronograma de formação, contemplando grupo atendido, dia da semana, horário e duração do assunto.

Descrição:

As formações estão sendo realizadas de acordo com o cronograma.

Pontos de Atenção:

Encaminhamentos:

18 | META 3 - Etapa 5 - Realizando as formações, seguindo o cronograma.

Completude: 100,00 %



Meta: Investir na formação de professoras e ADI's de forma a contribuir para a melhoria da qualidade de ensino. Investir na formação da equipe escolar é essencial para que haja transformações na creche. O processo formativo permanente da equipe contribui para a melhoria da qualidade do ensino. Os encontros vivenciam oportunidade para o diálogo, troca de experiências, momentos de estudo com referenciais teóricos. Portanto, acreditamos que este momento cria a possibilidade da equipe refletir sobre sua prática pedagógica, visando a construção de novos saberes, favorecendo suas ações ao longo de sua jornada. Nas formações estaremos trabalhando conforme orientação da SEC o PNAIC e a BNCC, assim como temas pertinentes à Instituição. (200 crianças da unidade Vila Nova São José e 122 crianças da unidade Jardim Satélite)
Etapa: Realizando as formações, seguindo o cronograma.

Descrição:

Os temas trabalhados estão de acordo com o cronograma.

Pontos de Atenção:

Encaminhamentos:

19 | META 3 - Etapa 6 - Participando das formações do PNAIC e BNCC ministrados pela SEC

Completo: 100,00 %

Meta: Investir na formação de professoras e ADI's de forma a contribuir para a melhoria da qualidade de ensino. Investir na formação da equipe escolar é essencial para que haja transformações na creche. O processo formativo permanente da equipe contribui para a melhoria da qualidade do ensino. Os encontros vivenciam oportunidade para o diálogo, troca de experiências, momentos de estudo com referenciais teóricos. Portanto, acreditamos que este momento cria a possibilidade da equipe refletir sobre sua prática pedagógica, visando a construção de novos saberes, favorecendo suas ações ao longo de sua jornada. Nas formações estaremos trabalhando conforme orientação da SEC o PNAIC e a BNCC, assim como temas pertinentes à Instituição. (200 crianças da unidade Vila Nova São José e 122 crianças da unidade Jardim Satélite)
Etapa: Participando das formações do PNAIC e BNCC ministrados pela SEC.

Descrição:

Continuamos participando das formações da SEC online. Neste mês tivemos a Pedagogia dos Sonhos e também uma reunião com a nossa Orientadora de Ensino cuja pauta abordou: Orientações para reunião de pais online, o que cuidar no planejamento das propostas e interações, organização e socialização dos registros.

Pontos de Atenção:

Encaminhamentos:



20 | META 3 - Etapa 7 - Lendo os textos para fazer as formações com as professoras.

Completude: 100,00 %

Meta: Investir na formação de professoras e ADI's de forma a contribuir para a melhoria da qualidade de ensino. Investir na formação da equipe escolar é essencial para que haja transformações na creche. O processo formativo permanente da equipe contribui para a melhoria da qualidade do ensino. Os encontros vivenciam oportunidade para o diálogo, troca de experiências, momentos de estudo com referenciais teóricos. Portanto, acreditamos que este momento cria a possibilidade da equipe refletir sobre sua prática pedagógica, visando a construção de novos saberes, favorecendo suas ações ao longo de sua jornada. Nas formações estaremos trabalhando conforme orientação da SEC o PNAIC e a BNCC, assim como temas pertinentes à Instituição. (200 crianças da unidade Vila Nova São José e 122 crianças da unidade Jardim Satélite)
Etapa: Lendo os textos para fazer as formações com as professoras.

Descrição:

A cada formação é feito um estudo antecipado da pauta e dos textos.

Pontos de Atenção:

Encaminhamentos:

21 | META 3 - Etapa 8 - Planejando os TFCs mediante as orientações da SEC e de acordo com as necessidades e diagnóstico do grupo escola. Mediante o encaminhamento das pautas pela SEC e nossa necessidade, planejar o TFC.

Completude: 100,00 %



Meta: Investir na formação de professoras e ADI's de forma a contribuir para a melhoria da qualidade de ensino. Investir na formação da equipe escolar é essencial para que haja transformações na creche. O processo formativo permanente da equipe contribui para a melhoria da qualidade do ensino. Os encontros vivenciam oportunidade para o diálogo, troca de experiências, momentos de estudo com referenciais teóricos. Portanto, acreditamos que este momento cria a possibilidade da equipe refletir sobre sua prática pedagógica, visando a construção de novos saberes, favorecendo suas ações ao longo de sua jornada. Nas formações estaremos trabalhando conforme orientação da SEC o PNAIC e a BNCC, assim como temas pertinentes à Instituição. (200 crianças da unidade Vila Nova São José e 122 crianças da unidade Jardim Satélite)

Etapa: Planejando os TFCs mediante as orientações da SEC e de acordo com as necessidades e diagnóstico do grupo escola. Mediante o encaminhamento das pautas pela SEC e nossa necessidade, planejar o TFC.

Descrição:

As formações continuam sendo realizadas de acordo com o cronograma e outras de acordo com o interesse do grupo.

Pontos de Atenção:

Encaminhamentos:

22 | META 3 - Etapa 9 - Aplicando as pautas referente às orientações da SEC e também aquelas pertinentes à nossa necessidade.

Completo: 100,00 %



Meta: Investir na formação de professoras e ADI's de forma a contribuir para a melhoria da qualidade de ensino. Investir na formação da equipe escolar é essencial para que haja transformações na creche. O processo formativo permanente da equipe contribui para a melhoria da qualidade do ensino. Os encontros vivenciam oportunidade para o diálogo, troca de experiências, momentos de estudo com referenciais teóricos. Portanto, acreditamos que este momento cria a possibilidade da equipe refletir sobre sua prática pedagógica, visando a construção de novos saberes, favorecendo suas ações ao longo de sua jornada. Nas formações estaremos trabalhando conforme orientação da SEC o PNAIC e a BNCC, assim como temas pertinentes à Instituição. (200 crianças da unidade Vila Nova São José e 122 crianças da unidade Jardim Satélite)
Etapa: Aplicando as pautas referente às orientações da SEC e também aquelas pertinentes à nossa necessidade.

Descrição:

As pautas foram montadas de acordo com os temas que constam no cronograma de TFC e outras foram realizadas mediante nossa necessidade.

Pontos de Atenção:

Encaminhamentos:

23 | META 3 - Etapa 10 - Avaliando através das ações da equipe e observação das atividades.

Completude: 100,00 %

Meta: Investir na formação de professoras e ADI's de forma a contribuir para a melhoria da qualidade de ensino. Investir na formação da equipe escolar é essencial para que haja transformações na creche. O processo formativo permanente da equipe contribui para a melhoria da qualidade do ensino. Os encontros vivenciam oportunidade para o diálogo, troca de experiências, momentos de estudo com referenciais teóricos. Portanto, acreditamos que este momento cria a possibilidade da equipe refletir sobre sua prática pedagógica, visando a construção de novos saberes, favorecendo suas ações ao longo de sua jornada. Nas formações estaremos trabalhando conforme orientação da SEC o PNAIC e a BNCC, assim como temas pertinentes à Instituição. (200 crianças da unidade Vila Nova São José e 122 crianças da unidade Jardim Satélite)
Etapa: Avaliando através das ações da equipe e observação das atividades.

Descrição:

A equipe está sendo acompanhada na elaboração das propostas para o Portal LEDI, assim como nas interações que acontecem às terças e quintas-feiras. Todo o trabalho desenvolvido pela equipe de sala é acompanhado pelas Pedagogas.

Pontos de Atenção:

Encaminhamentos:



24 | META 4 - Etapa 1 - Informando os responsáveis sobre as Normas e Regulamento Interno da Instituição no ato da matrícula, ouvindo e esclarecendo com clareza suas dúvidas.

Completude: 100,00 %

Meta: Aproximar as famílias da Proposta Pedagógica envolvendo-as no processo de aprendizagem das crianças. Uma relação de confiança entre a família e a escola, contribui para que a criança tenha mais segurança ao explorar o mundo e descobrir a sua própria identidade, pois quando os pais confiam na escola e participam da educação dos filhos, valorizam a suas descobertas e podem dar continuidade às experiências realizadas pelas crianças no período escolar. Da mesma forma, a escola também contribui para potencializar a relação familiar e envolver aprendizagens próximas ao seu contexto. (200 crianças da unidade Vila Nova São José e 122 crianças da unidade Jardim Satélite)

Etapa: Informando os responsáveis sobre as Normas e Regulamento Interno da Instituição no ato da matrícula, ouvindo e esclarecendo com clareza suas dúvidas.

Descrição:

Com a realização das novas matrículas, os responsáveis foram orientados sobre as normas e regulamento interno. Informamos da distribuição de marmitas diariamente, das propostas no Portal LEDI e das interações que acontecem às terças e quintas-feiras.

Pontos de Atenção:

Encaminhamentos:

25 | META 4 - Etapa 2 - Solicitando informações sobre a criança no ato da matrícula como preferências, dados sobre a saúde, relacionamento e comportamento em casa, assim como endereço, telefones de contato e pessoas autorizadas a retirar seu filho.

Completude: 100,00 %



Meta: Aproximar as famílias da Proposta Pedagógica envolvendo-as no processo de aprendizagem das crianças. Uma relação de confiança entre a família e a escola, contribui para que a criança tenha mais segurança ao explorar o mundo e descobrir a sua própria identidade, pois quando os pais confiam na escola e participam da educação dos filhos, valorizam a suas descobertas e podem dar continuidade às experiências realizadas pelas crianças no período escolar. Da mesma forma, a escola também contribui para potencializar a relação familiar e envolver aprendizagens próximas ao seu contexto. (200 crianças da unidade Vila Nova São José e 122 crianças da unidade Jardim Satélite)

Etapa: Solicitando informações sobre a criança no ato da matrícula como preferências, dados sobre a saúde, relacionamento e comportamento em casa, assim como endereço, telefones de contato e pessoas autorizadas a retirar seu filho.

Descrição:

No ato da matrícula e em entrevista com a família, estas informações são colhidas.

Pontos de Atenção:

Encaminhamentos:

26 | META 4 - Etapa 3 - Levando a família a conhecer os espaços da creche e a equipe de sala.

Compleitude: 100,00 %

Meta: Aproximar as famílias da Proposta Pedagógica envolvendo-as no processo de aprendizagem das crianças. Uma relação de confiança entre a família e a escola, contribui para que a criança tenha mais segurança ao explorar o mundo e descobrir a sua própria identidade, pois quando os pais confiam na escola e participam da educação dos filhos, valorizam a suas descobertas e podem dar continuidade às experiências realizadas pelas crianças no período escolar. Da mesma forma, a escola também contribui para potencializar a relação familiar e envolver aprendizagens próximas ao seu contexto. (200 crianças da unidade Vila Nova São José e 122 crianças da unidade Jardim Satélite)

Etapa: Levando a família a conhecer os espaços da creche e a equipe de sala.

Descrição:

Atendendo ao Decreto Municipal, com a suspensão de aulas e isolamento social, este procedimento está suspenso.

Pontos de Atenção:

Encaminhamentos:



27 | META 4 - Etapa 4 - Acolhendo a família em suas necessidades.

Completude: 100,00 %

Meta: Aproximar as famílias da Proposta Pedagógica envolvendo-as no processo de aprendizagem das crianças. Uma relação de confiança entre a família e a escola, contribui para que a criança tenha mais segurança ao explorar o mundo e descobrir a sua própria identidade, pois quando os pais confiam na escola e participam da educação dos filhos, valorizam a suas descobertas e podem dar continuidade às experiências realizadas pelas crianças no período escolar. Da mesma forma, a escola também contribui para potencializar a relação familiar e envolver aprendizagens próximas ao seu contexto. (200 crianças da unidade Vila Nova São José e 122 crianças da unidade Jardim Satélite)

Etapa: Acolhendo a família em suas necessidades.

Descrição:

As famílias estão sendo acolhidas em suas necessidades seja através do fornecimento da merenda como também em questões pedagógicas. A pedagoga gravou um áudio no grupo de interação falando do momento em que estamos vivendo, do sentimento da equipe neste tempo de isolamento social, conversou sobre a importância das atividades no Portal LEDI e das interações, oferecendo ajuda nestas questões, caso houvesse necessidade. Encerrou agradecendo as famílias pela parceria. Com aquelas que não estão interagindo, foi feito um contato por telefone, fazendo assim a manutenção dos laços afetivos.

Pontos de Atenção:

Encaminhamentos:

28 | META 4 - Etapa 5 - Realizando a reunião no início do ano letivo para as famílias com as equipes de sala, apresentando a proposta pedagógica, explicando a importância do período de adaptação, do comparecimento às reuniões,

Completude: 100,00 %



Meta: Aproximar as famílias da Proposta Pedagógica envolvendo-as no processo de aprendizagem das crianças. Uma relação de confiança entre a família e a escola, contribui para que a criança tenha mais segurança ao explorar o mundo e descobrir a sua própria identidade, pois quando os pais confiam na escola e participam da educação dos filhos, valorizam a suas descobertas e podem dar continuidade às experiências realizadas pelas crianças no período escolar. Da mesma forma, a escola também contribui para potencializar a relação familiar e envolver aprendizagens próximas ao seu contexto. (200 crianças da unidade Vila Nova São José e 122 crianças da unidade Jardim Satélite)

Etapa: Realizando a reunião no início do ano letivo para as famílias com as equipes de sala, apresentando a proposta pedagógica, explicando a importância do período de adaptação, do comparecimento às reuniões, a rotina da creche e como é importante criar um vínculo entre a família e a creche.

Descrição:

Atualmente temos interagido com as famílias através das redes sociais, WhatsApp e por telefone quando necessário. Nas interações, as professoras reforçam a importância da realização das propostas no Portal LEDI, da afetividade e da parceria, principalmente agora nestes tempos de isolamento e distanciamento social. Também gravam vídeos postando várias brincadeiras já realizadas pelas crianças na escola e assim recebem a devolutiva das famílias através de áudios, fotos, vídeos das crianças fazendo as atividades em casa.

Pontos de Atenção:

Encaminhamentos:

29 | META 4 - Etapa 6 - Priorizando o período de adaptação do aluno.

Completo: 100,00 %



Meta: Aproximar as famílias da Proposta Pedagógica envolvendo-as no processo de aprendizagem das crianças. Uma relação de confiança entre a família e a escola, contribui para que a criança tenha mais segurança ao explorar o mundo e descobrir a sua própria identidade, pois quando os pais confiam na escola e participam da educação dos filhos, valorizam a suas descobertas e podem dar continuidade às experiências realizadas pelas crianças no período escolar. Da mesma forma, a escola também contribui para potencializar a relação familiar e envolver aprendizagens próximas ao seu contexto. (200 crianças da unidade Vila Nova São José e 122 crianças da unidade Jardim Satélite)

Etapa: Priorizando o período de adaptação do aluno.

Descrição:

Não está acontecendo devido à suspensão de aulas.

Pontos de Atenção:

Encaminhamentos:

30 | META 4 - Etapa 7 - Acompanhando o desenvolvimento da aprendizagem do aluno.

Compleitude: 100,00 %

Meta: Aproximar as famílias da Proposta Pedagógica envolvendo-as no processo de aprendizagem das crianças. Uma relação de confiança entre a família e a escola, contribui para que a criança tenha mais segurança ao explorar o mundo e descobrir a sua própria identidade, pois quando os pais confiam na escola e participam da educação dos filhos, valorizam a suas descobertas e podem dar continuidade às experiências realizadas pelas crianças no período escolar. Da mesma forma, a escola também contribui para potencializar a relação familiar e envolver aprendizagens próximas ao seu contexto. (200 crianças da unidade Vila Nova São José e 122 crianças da unidade Jardim Satélite)

Etapa: Acompanhando o desenvolvimento da aprendizagem do aluno.

Descrição:

Mediante as interações com as famílias, pudemos acompanhar o desenvolvimento dos alunos realizando as propostas do Portal LEDi, através de fotos, vídeos e áudios.

Pontos de Atenção:

Encaminhamentos:

31 | META 4 - Etapa 8 - Investindo na formação da equipe escolar aprimorando seus conhecimentos.

Compleitude: 100,00 %



Meta: Aproximar as famílias da Proposta Pedagógica envolvendo-as no processo de aprendizagem das crianças. Uma relação de confiança entre a família e a escola, contribui para que a criança tenha mais segurança ao explorar o mundo e descobrir a sua própria identidade, pois quando os pais confiam na escola e participam da educação dos filhos, valorizam a suas descobertas e podem dar continuidade às experiências realizadas pelas crianças no período escolar. Da mesma forma, a escola também contribui para potencializar a relação familiar e envolver aprendizagens próximas ao seu contexto. (200 crianças da unidade Vila Nova São José e 122 crianças da unidade Jardim Satélite)

Etapa: Investindo na formação da equipe escolar aprimorando seus conhecimentos.

Descrição:

Continuamos realizando as formações e também acompanhando a elaboração das propostas para o Portal LEDI.

Pontos de Atenção:

Encaminhamentos:

32 | META 4 - Etapa 9 - Acompanhando a entrada e saída das crianças, auxiliando as famílias em suas dúvidas.

Completo: 100,00 %

Meta: Aproximar as famílias da Proposta Pedagógica envolvendo-as no processo de aprendizagem das crianças. Uma relação de confiança entre a família e a escola, contribui para que a criança tenha mais segurança ao explorar o mundo e descobrir a sua própria identidade, pois quando os pais confiam na escola e participam da educação dos filhos, valorizam a suas descobertas e podem dar continuidade às experiências realizadas pelas crianças no período escolar. Da mesma forma, a escola também contribui para potencializar a relação familiar e envolver aprendizagens próximas ao seu contexto. (200 crianças da unidade Vila Nova São José e 122 crianças da unidade Jardim Satélite)

Etapa: Acompanhando a entrada e saída das crianças, auxiliando as famílias em suas dúvidas.

Descrição:

Este acompanhamento está suspenso pois não houve atendimento às crianças em decorrência da pandemia da Covid 19.

Pontos de Atenção:

Encaminhamentos:

33 | META 4 - Etapa 10 - Mantendo o prontuário das crianças sempre atualizado.

Completo: 100,00 %



Meta: Aproximar as famílias da Proposta Pedagógica envolvendo-as no processo de aprendizagem das crianças. Uma relação de confiança entre a família e a escola, contribui para que a criança tenha mais segurança ao explorar o mundo e descobrir a sua própria identidade, pois quando os pais confiam na escola e participam da educação dos filhos, valorizam a suas descobertas e podem dar continuidade às experiências realizadas pelas crianças no período escolar. Da mesma forma, a escola também contribui para potencializar a relação familiar e envolver aprendizagens próximas ao seu contexto. (200 crianças da unidade Vila Nova São José e 122 crianças da unidade Jardim Satélite)

Etapa: Mantendo o prontuário das crianças sempre atualizado.

Descrição:

O prontuário das crianças encontra-se atualizado e para os alunos do Pré II, foi pedido a atualização de endereço para encaminhamento do 1º ano.

Pontos de Atenção:

Encaminhamentos:

34 | META 4 - Etapa 11 - Atualizando constantemente o caderno de contatos com a família/ responsável.

Completude: 100,00 %

Meta: Aproximar as famílias da Proposta Pedagógica envolvendo-as no processo de aprendizagem das crianças. Uma relação de confiança entre a família e a escola, contribui para que a criança tenha mais segurança ao explorar o mundo e descobrir a sua própria identidade, pois quando os pais confiam na escola e participam da educação dos filhos, valorizam a suas descobertas e podem dar continuidade às experiências realizadas pelas crianças no período escolar. Da mesma forma, a escola também contribui para potencializar a relação familiar e envolver aprendizagens próximas ao seu contexto. (200 crianças da unidade Vila Nova São José e 122 crianças da unidade Jardim Satélite)

Etapa: Atualizando constantemente o caderno de contatos com a família/ responsável.

Descrição:

Os dados das crianças foram atualizados quando fizemos contato com as famílias para montar os grupos do WhatsApp.

Pontos de Atenção:

Encaminhamentos:

35 | META 4 - Etapa 12 - Mantendo contato com as famílias seja pessoalmente, por telefone ou agenda escolar.

Completude: 100,00 %



Meta: Aproximar as famílias da Proposta Pedagógica envolvendo-as no processo de aprendizagem das crianças. Uma relação de confiança entre a família e a escola, contribui para que a criança tenha mais segurança ao explorar o mundo e descobrir a sua própria identidade, pois quando os pais confiam na escola e participam da educação dos filhos, valorizam a suas descobertas e podem dar continuidade às experiências realizadas pelas crianças no período escolar. Da mesma forma, a escola também contribui para potencializar a relação familiar e envolver aprendizagens próximas ao seu contexto. (200 crianças da unidade Vila Nova São José e 122 crianças da unidade Jardim Satélite)

Etapa: Mantendo contato com as famílias seja pessoalmente, por telefone ou agenda escolar.

Descrição:

O contato continua sendo feito através dos grupos de interação pelo WhatsApp, pela entrega das marmitas e por telefone.

Pontos de Atenção:

Encaminhamentos:

36 | META 4 - Etapa 13 - Agendando reuniões individuais com as famílias quando houver necessidade.

Completo: 100,00 %

Meta: Aproximar as famílias da Proposta Pedagógica envolvendo-as no processo de aprendizagem das crianças. Uma relação de confiança entre a família e a escola, contribui para que a criança tenha mais segurança ao explorar o mundo e descobrir a sua própria identidade, pois quando os pais confiam na escola e participam da educação dos filhos, valorizam a suas descobertas e podem dar continuidade às experiências realizadas pelas crianças no período escolar. Da mesma forma, a escola também contribui para potencializar a relação familiar e envolver aprendizagens próximas ao seu contexto. (200 crianças da unidade Vila Nova São José e 122 crianças da unidade Jardim Satélite)

Etapa: Agendando reuniões individuais com as famílias quando houver necessidade.

Descrição:

Neste momento de pandemia, devido à Covid 19, os contatos estão sendo feitos pelo telefone ou pelo WhatsApp.

Pontos de Atenção:

Encaminhamentos:

37 | META 4 - Etapa 14 - Promovendo duas Reuniões Especiais de Pais por ano (Junho e Novembro) com as professoras, para entrega do relatório de desenvolvimento do aluno.

Completo: 100,00 %



Meta: Aproximar as famílias da Proposta Pedagógica envolvendo-as no processo de aprendizagem das crianças. Uma relação de confiança entre a família e a escola, contribui para que a criança tenha mais segurança ao explorar o mundo e descobrir a sua própria identidade, pois quando os pais confiam na escola e participam da educação dos filhos, valorizam a suas descobertas e podem dar continuidade às experiências realizadas pelas crianças no período escolar. Da mesma forma, a escola também contribui para potencializar a relação familiar e envolver aprendizagens próximas ao seu contexto. (200 crianças da unidade Vila Nova São José e 122 crianças da unidade Jardim Satélite)

Etapa: Promovendo duas Reuniões Especiais de Pais por ano (Junho e Novembro) com as professoras, para entrega do relatório de desenvolvimento do aluno.

Descrição:

A reunião de pais acontecerá online, em Agosto, e será apresentado às famílias o Relatório Geral, o Coletivo e o Individual, conforme orientação da SEC.

Pontos de Atenção:

Encaminhamentos:

38 | META 4 - Etapa 15 - Fazendo pelo menos duas reuniões de pais ao ano, trazendo palestrantes para falar de assuntos pertinentes às famílias.

Completude: 100,00 %

Meta: Aproximar as famílias da Proposta Pedagógica envolvendo-as no processo de aprendizagem das crianças. Uma relação de confiança entre a família e a escola, contribui para que a criança tenha mais segurança ao explorar o mundo e descobrir a sua própria identidade, pois quando os pais confiam na escola e participam da educação dos filhos, valorizam a suas descobertas e podem dar continuidade às experiências realizadas pelas crianças no período escolar. Da mesma forma, a escola também contribui para potencializar a relação familiar e envolver aprendizagens próximas ao seu contexto. (200 crianças da unidade Vila Nova São José e 122 crianças da unidade Jardim Satélite)

Etapa: Fazendo pelo menos duas reuniões de pais ao ano, trazendo palestrantes para falar de assuntos pertinentes às famílias.

Descrição:

Em decorrência da pandemia do COVID 19, adiamos o agendamento dos profissionais para as reuniões.

Pontos de Atenção:

Encaminhamentos:



39 | META 4 - Etapa 16 - Avaliando processualmente a participação das famílias através de uma lista de presença assinada pelas mesmas.

Completude: 100,00 %

Meta: Aproximar as famílias da Proposta Pedagógica envolvendo-as no processo de aprendizagem das crianças. Uma relação de confiança entre a família e a escola, contribui para que a criança tenha mais segurança ao explorar o mundo e descobrir a sua própria identidade, pois quando os pais confiam na escola e participam da educação dos filhos, valorizam a suas descobertas e podem dar continuidade às experiências realizadas pelas crianças no período escolar. Da mesma forma, a escola também contribui para potencializar a relação familiar e envolver aprendizagens próximas ao seu contexto. (200 crianças da unidade Vila Nova São José e 122 crianças da unidade Jardim Satélite)

Etapa: Avaliando processualmente a participação das famílias através de uma lista de presença assinada pelas mesmas.


Descrição:

Será realizada em Agosto, na Reunião de Pais.

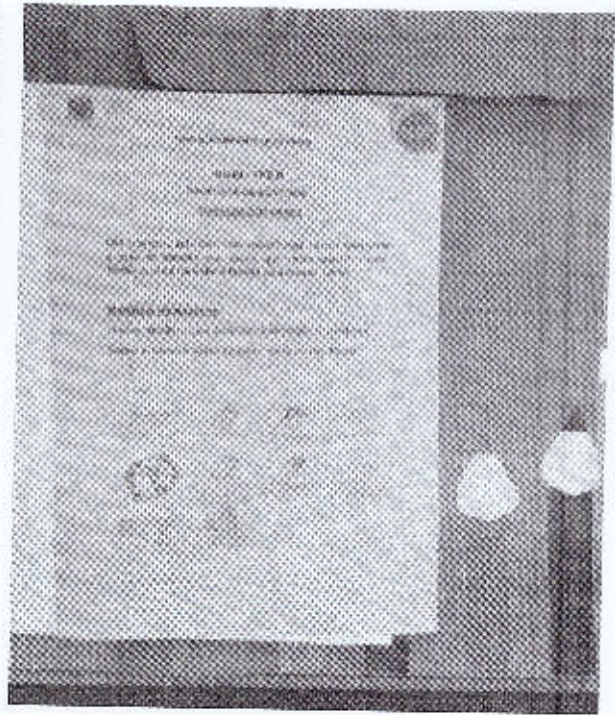
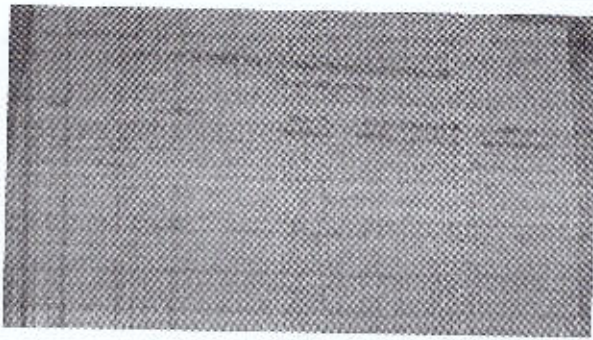
Pontos de Atenção:

Encaminhamentos:

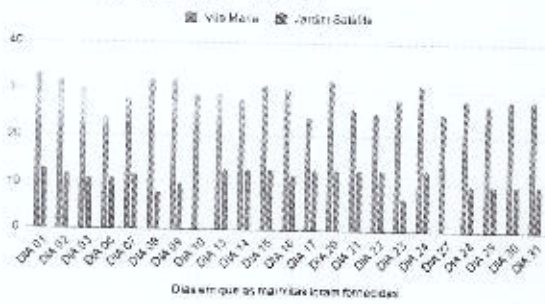
 Indicadores de Projeto

 Galeria de Fotos

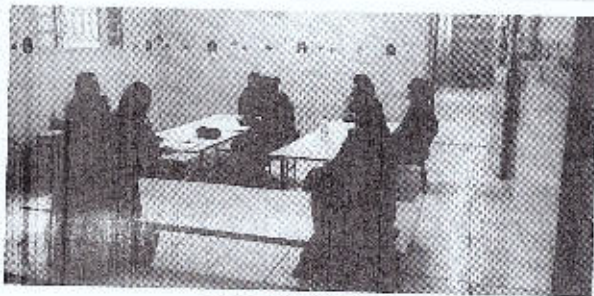




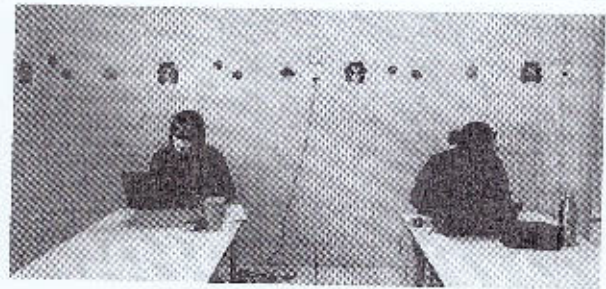
Adesão a merenda - Eden - Lar I e II



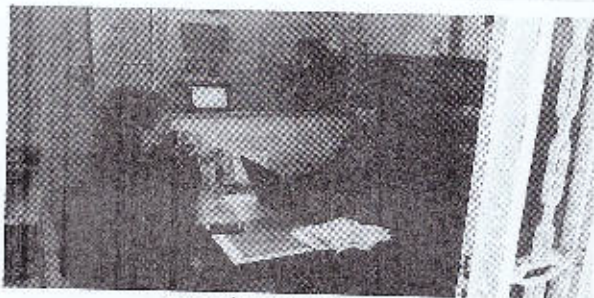
Handwritten signature or initials in blue ink.



TFC UNIDADE II



PORTAL LEDI UNIDADE II



MATRÍCULA UNIDADE II



FORMAÇÃO PEDAGOGIA DOS SONHOS
UNIDADE II

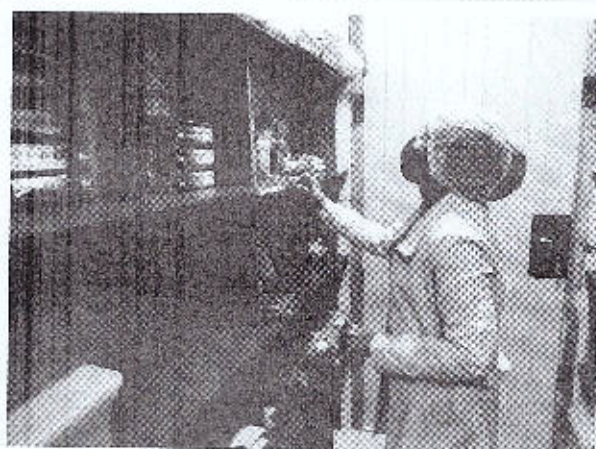
df



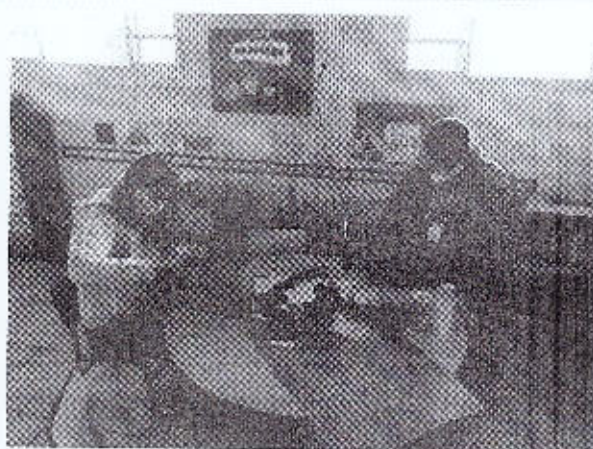
ENTREGA MARMITA UNIDADE II



PORTAL LEDI UNIDADE II



CONTROLE SALDO MERENDA UNIDADE II



CONFEÇÃO CENÁRIO GRAVAÇÃO UNIDADE II

df



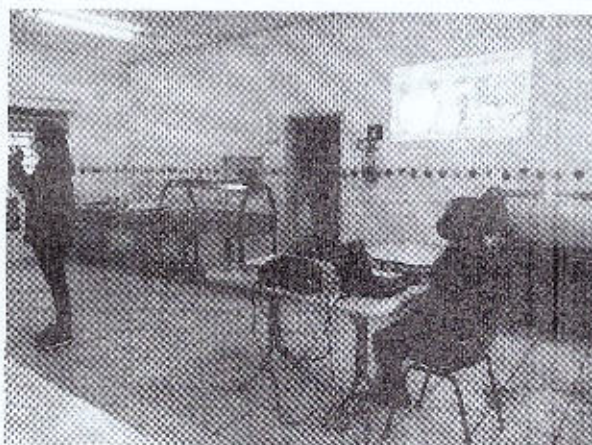
CONFEÇÃO CENÁRIO GRAVAÇÃO UNIDADE II



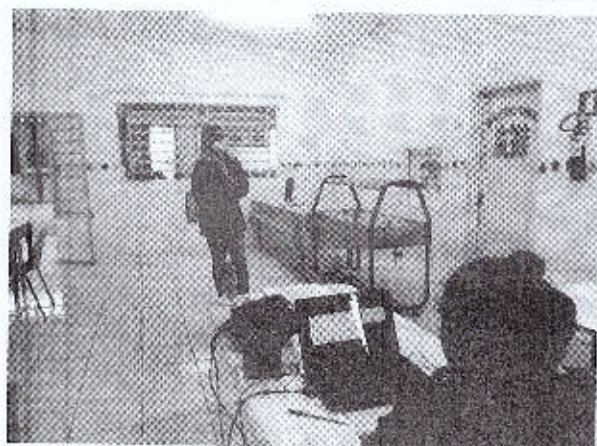
ENTREGA MARMITA UNIDADE II



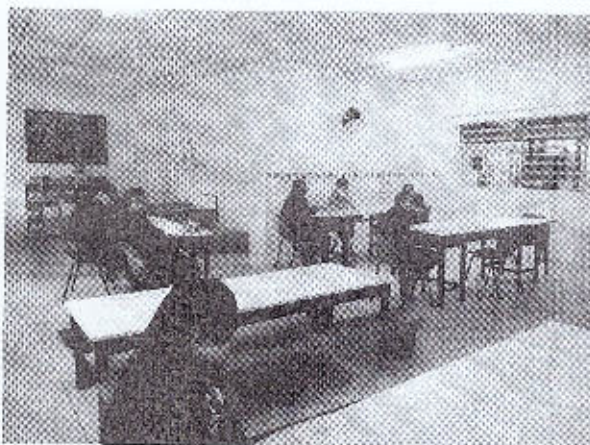
ENTREGA MARMITA UNIDADE II



TFC UNIDADE I



TFC UNIDADE I



TFC RELATÓRIO UNIDADE I

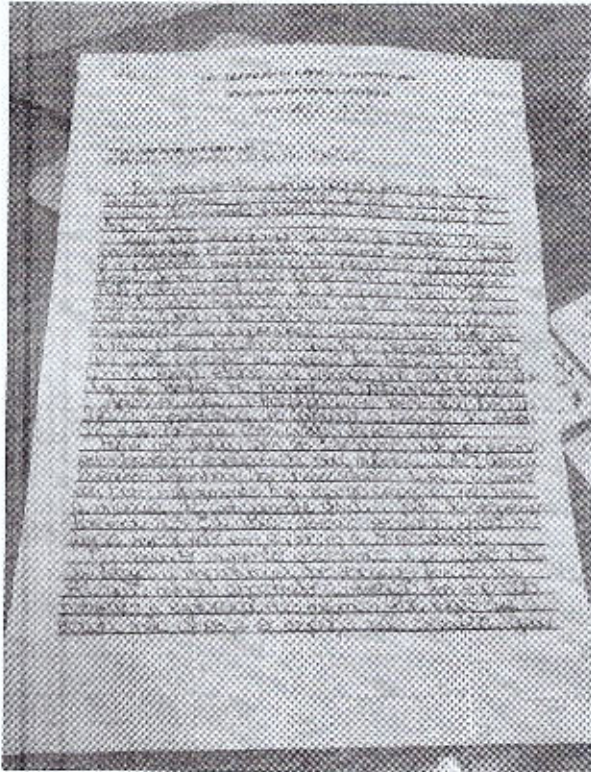
df



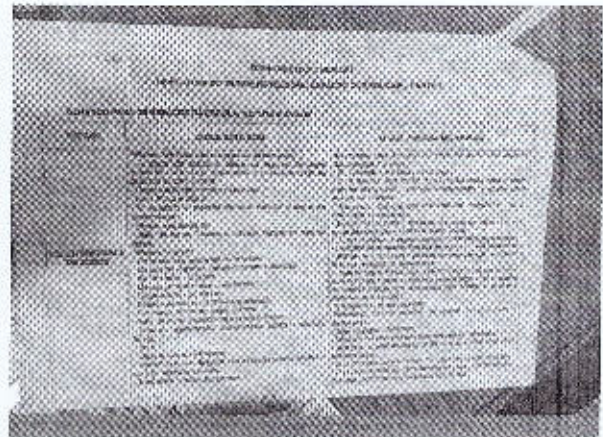
TFC RELATÓRIO UNIDADE I



TFC RELATÓRIO UNIDADE I

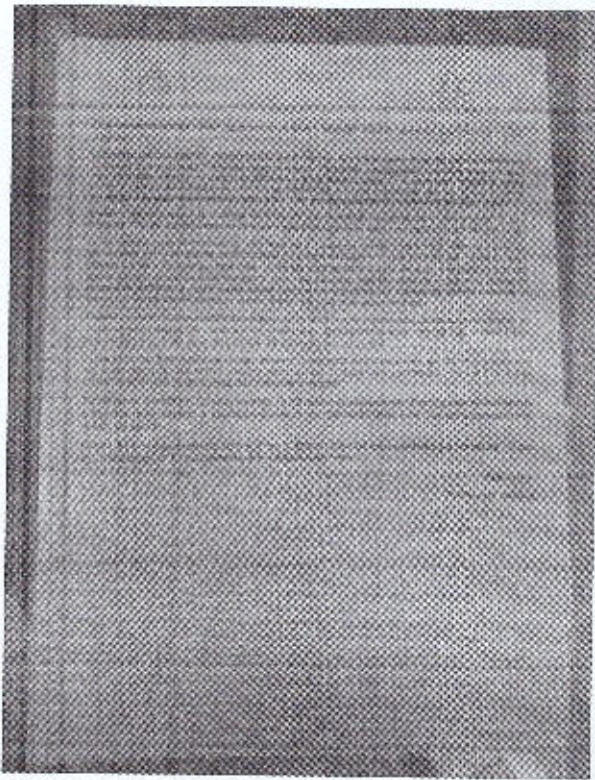


SÍNTESE TFC UNIDADE I

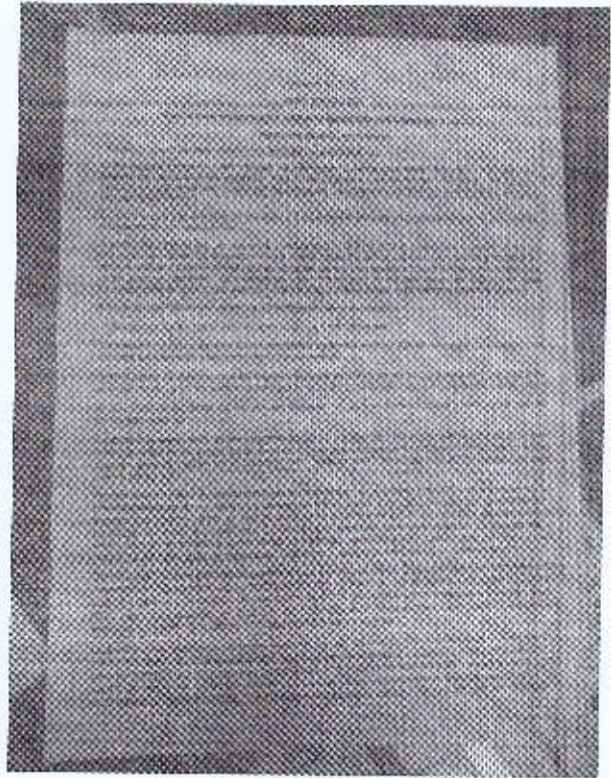


SÍNTESE TFC UNIDADE I

df



SÍNTESE TFC UNIDADE I



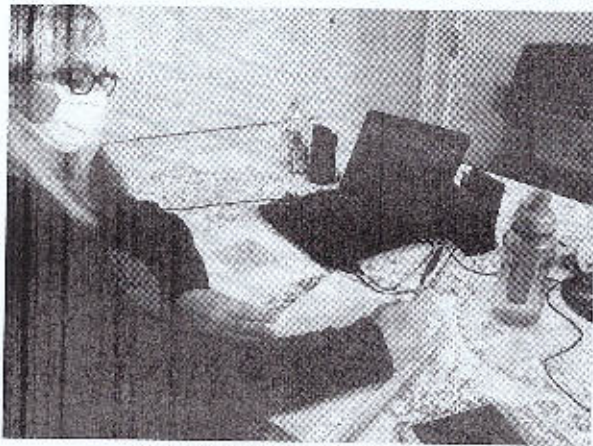
SÍNTESE TFC UNIDADE I


SÍNTESE TFC UNIDADE I

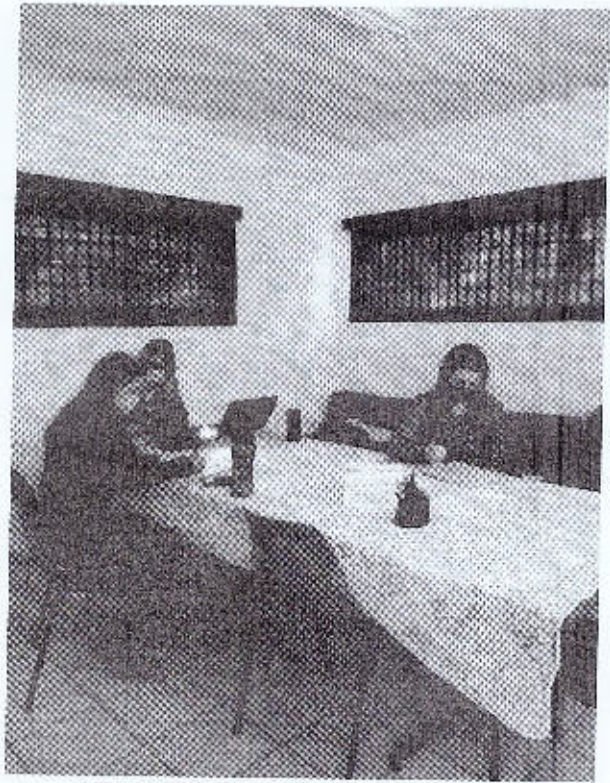


REUNIÃO DA SEC UNIDADE I

df



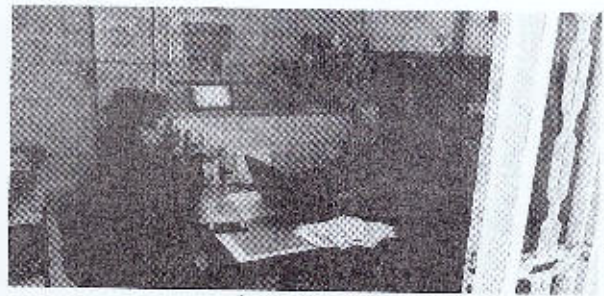
REUNIÃO DA SEC UNIDADE I



PEDAGOGIA DOS SONHOS UNIDADE I

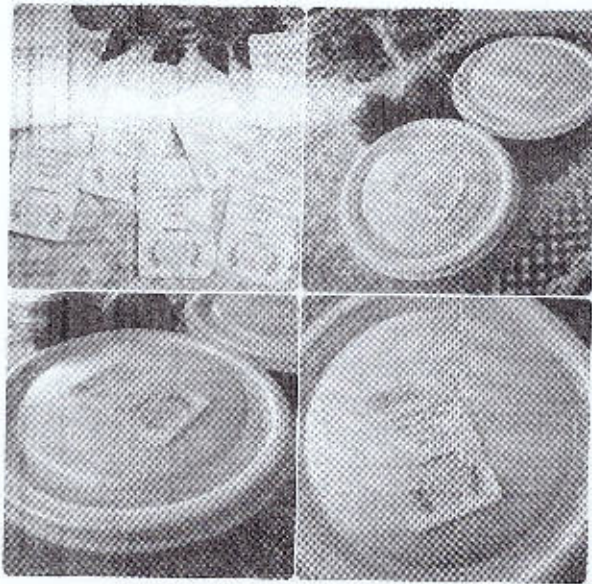


PEDAGOGIA DOS SONHOS UNIDADE I



MATRÍCULA UNIDADE I

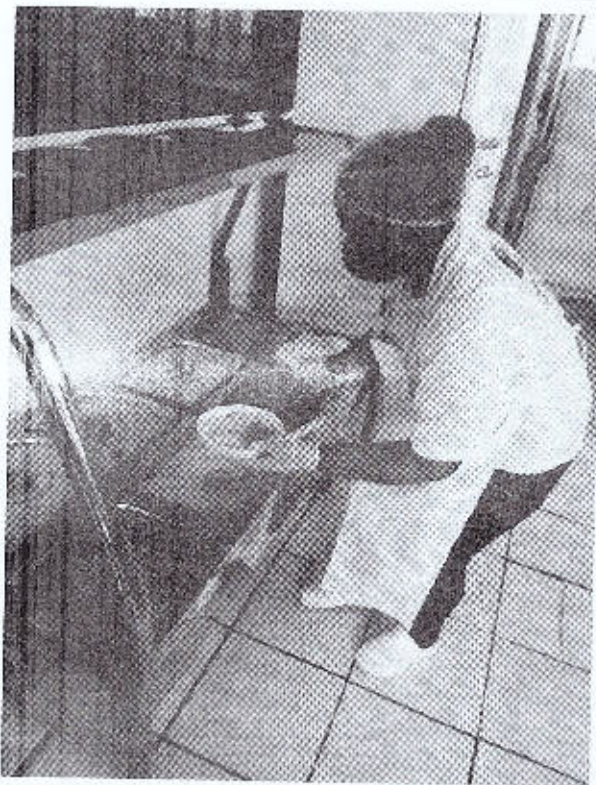
af



ENTREGA MARMITA UNIDADE I



ENTREGA MARMITA UNIDADE I



ENTREGA MARMITA UNIDADE I



ENTREGA MARMITA UNIDADE I

af

LISTA DE PRESENÇA
CURSO DE FISIOTERAPIA
UNIVERSIDADE FEDERAL DO RIO DE JANEIRO

TURMA 1

Matrícula	Nome	Assinatura

DATA: 2016-11-20 (18h30)
LOCAL: EDUCAM

TURMA 2

Matrícula	Nome	Assinatura

LISTA DE PRESENÇA TFC ESPAÇOS QUE EDUCAM

LISTA DE PRESENÇA
CURSO DE FISIOTERAPIA
UNIVERSIDADE FEDERAL DO RIO DE JANEIRO

TURMA 1

Matrícula	Nome	Assinatura

LISTA DE PRESENÇA DA FORMAÇÃO TFC UNIDADE I

INTERAÇÃO COM AS FAMÍLIAS UNIDADE I

Nome do Aluno: _____

Nome do Profissional: _____

Data: _____

Local: _____

Assinatura do Profissional: _____

Assinatura do Aluno: _____

Assinatura da Família: _____

Assinatura do Coordenador: _____

INTERAÇÃO COM AS FAMÍLIAS UNIDADE I

INTERAÇÃO COM AS FAMÍLIAS UNIDADE I

Nome do Aluno: _____

Nome do Profissional: _____

Data: _____

Local: _____

Assinatura do Profissional: _____

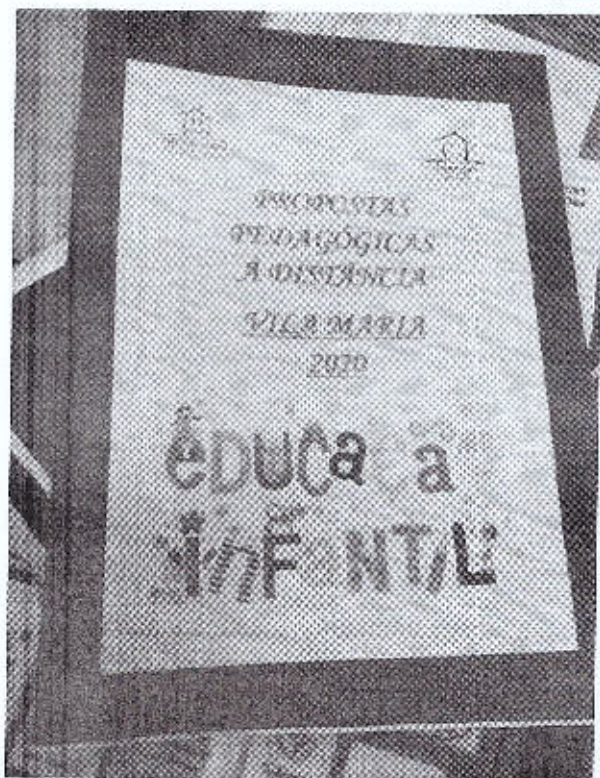
Assinatura do Aluno: _____

Assinatura da Família: _____

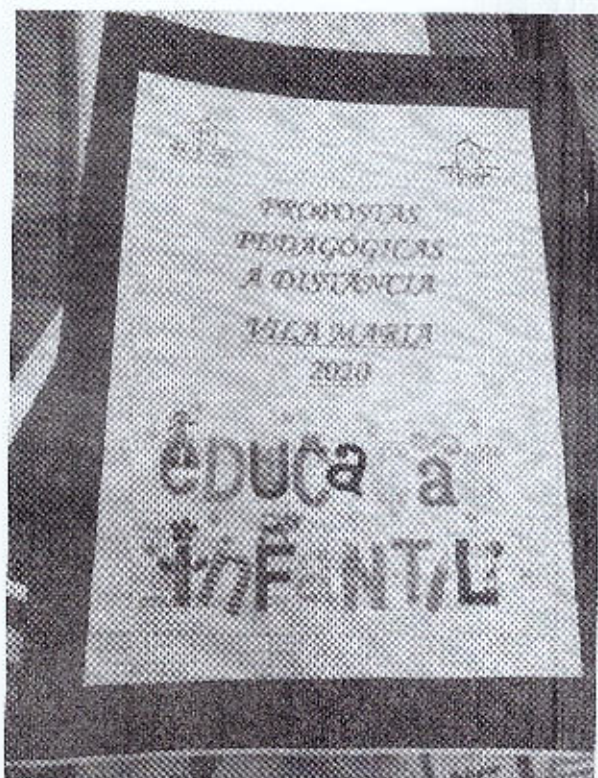
Assinatura do Coordenador: _____

INTERAÇÃO COM AS FAMÍLIAS UNIDADE I

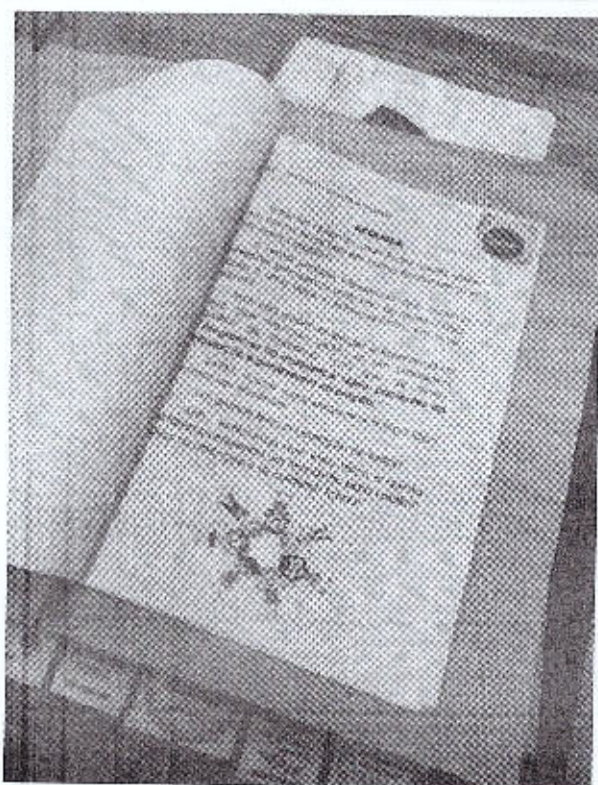
Handwritten signature in blue ink.



INTERAÇÃO COM AS FAMÍLIAS UNIDADE I



INTERAÇÃO COM AS FAMÍLIAS UNIDADE I



INTERAÇÃO COM AS FAMÍLIAS UNIDADE I

📄 Outros Documentos

Nome

Observações

df

Nome	Observações	
LINK DAS ATIVIDADES REMOTAS MES DE JULHO.docx		 (/projetos/207/relatorios-execucao/2860/documentos/5e54bd16-f943-4b54-b7ee-f0210e99a6cc)
PLANO EMERGENCIAL ÉDEN-LAR PG 04.pdf		 (/projetos/207/relatorios-execucao/2860/documentos/24403c74-1871-48b0-b8db-cef2e5354b6e)
PLANO EMERGENCIAL ÉDEN-LAR PG 03.pdf		 (/projetos/207/relatorios-execucao/2860/documentos/12d85c44-25d3-4de7-8188-9c567c948924)
PLANO EMERGENCIAL ÉDEN-LAR PG 02.pdf		 (/projetos/207/relatorios-execucao/2860/documentos/53d0d0a1-6d0a-4983-9083-2e54497b0658)
PLANO EMERGENCIAL ÉDEN-LAR PG 01.pdf		 (/projetos/207/relatorios-execucao/2860/documentos/9a5bccd2-425f-4717-baec-9f2433e7b7ee)
RELATÓRIO DE ATIVIDADE - JULHO - ÉDEN-LAR.pdf		 (/projetos/207/relatorios-execucao/2860/documentos/c95ccdcB-5f93-4384-8df2-b0f246bb7028)
LINK VÍDEOS.docx	LINKS VÍDEOS UNIDADE I	 (/projetos/207/relatorios-execucao/2860/documentos/cd1392a1-4acc-4168-a48f-2932a66ae1bd)
FORMAÇÃO DOS FUNCIONÁRIOS - Éden Lar II.pdf	FORMAÇÃO DOS FUNCIONÁRIOS UNIDADE II	 (/projetos/207/relatorios-execucao/2860/documentos/742ed8fd-b5f6-4de5-bacd-564a1fed3e56)
TFC PORTAL LEDI PAUTA.pdf	TFC UNIDADE I	 (/projetos/207/relatorios-execucao/2860/documentos/ace58b5d-57f6-45e3-bcce-0d1e521944d8)
SÍNTESE - TFC PORTAL LEDI GOOGLE.pdf	SÍNTESE - TFC PORTAL LEDI UNIDADE I	 (/projetos/207/relatorios-execucao/2860/documentos/f2c2e12e-930b-4a3b-8f25-c2ce4ecf6a08)
FORMAÇÃO DOS FUNCIONÁRIOS - Éden Lar I.pdf	FORMAÇÃO DOS FUNCIONÁRIOS UNIDADE I	 (/projetos/207/relatorios-execucao/2860/documentos/78a638e6-4fb9-4816-a22f-b6639cb11522)




☰ Próximas Atividades

#	Atividade	Meta	Etapa	Descrição
---	-----------	------	-------	-----------



Luisa Alexandra Pinto Pires
Responsável Técnico
CPF 138.466.378-90
RG 37.418.54-1



~~Joancir Porto da Silva~~
Responsável pela Entidade
CPF 547.933.608-82
RG 4.709.710-3